

ANTTRON

TM170HD

Encodeur HD
Modulateur DVBT
loop HDMI



MANUEL D'UTILISATION V1.0

Félicitations pour votre achat du TM170HD !

Ce produit de 'technologie de pointe', est un encodeur HD. L'entrée audio,video se fait par une entrée HDMI. L'entrée HDMI est à nouveau disponible sur la prise HDMI out.

Après compression de la vidéo en H264 et de l'audio en AAC ou MPEG1-L2, la sortie est disponible sous format DVB-T.

La configuration du produit est facilitée en utilisant trois touches, un écran LCD et des menus ergonomiques. Pour rendre la configuration encore plus simple, un logiciel spécial TMHDIface est mis à votre disposition.

Vous pouvez le télécharger sur le site anttron.com.

Sommaire

<u>1 - Conseils de sécurité.....</u>	<u>3</u>
<u>2 - Description des éléments.....</u>	<u>4</u>
<u>3 - Réglages :.....</u>	<u>5</u>
<u>3.1 - Menu rapide:</u>	<u>5</u>
<u>3.2 - Menu avancé.....</u>	<u>6</u>
<u>4 - Programmation à l'aide du PC</u>	<u>8</u>
<u>5 - Spécifications techniques :</u>	<u>8</u>

1 - Conseils de sécurité

1.1 RACCORDEMENT AU SECTEUR

Ce produit doit être raccordé au secteur. S'il existe le moindre doute concernant le type de raccordement disponible sur l'installation, contactez votre fournisseur d'électricité. Avant que toute opération de maintenance ou de modification sur l'installation ne soit mise en oeuvre, la centrale doit être débranchée. Attention, n'utilisez que l'adaptateur secteur fourni.

1.2 SURTENSION

Une surtension sur le secteur, ou depuis n'importe quelle extension auquel il serait raccordé, peut entraîner des court-circuits ou des feux. Ne jamais mettre les câbles du secteur en surtension.

1.3 LIQUIDES

Ce module doit être protégé des éclaboussures. Assurez-vous qu'aucun récipient contenant du liquide ne soit placé sur ou au dessus de celui-ci et qu'aucune autre personne ne renverse de liquide ou n'éclabousse le module.

1.4 NETTOYAGE

Débrancher le module avant de le nettoyer. Utiliser uniquement un chiffon humide sans solvant.

1.5 VENTILATION

Afin d'assurer une circulation de l'air adéquate et éviter une surchauffe, les aérations ne doivent pas être obstruées. Le module ne doit pas être installé dans un endroit hermétique. Il ne faut pas placer sur le module d'autres produits électroniques ou producteurs de chaleur.

1.6 ACCESSOIRES

L'utilisation d'accessoires non construits par le fabricant pourraient endommager le module.

1.7 EMBLACEMENT DU MODULE

Le module doit être installé dans un endroit bien protégé à l'abri de la lumière directe du soleil. Tout doit être mis en oeuvre pour éviter les lieux ensoleillés et humides. Ne pas installer le module près de radiateurs ou d'autres produits générant de la chaleur. Assurez-vous que celui-ci soit placé à au moins à 10 cm de tout autre équipement susceptible d'influence électromagnétique. Ne pas installer le module sur des panneaux instables, trépieds ou table desquels il pourrait tomber. Une chute peut causer des dommages corporels et matériels.

2 - Description des éléments

- | | | | |
|-----------|-----------------------------------|-----------|-------------|
| C1 | Entrée alimentation (5V/2A) | C4 | Sortie RF |
| C2 | Entrée USB (programmation par PC) | C5 | Entrée HDMI |
| C3 | Entrée RF | C6 | Sortie HDMI |



A1 Ecran LCD 2 x 16 caractères

T1 Touche **ENTER** (Entrée)



T2 Touche **LEFT** (gauche)



T3 Touche **RIGHT** (droite)



3 - Réglages :

Le TM170HD possède d'un menu 'rapide', pour changer des réglages basiques. Pour les réglages avancés un menu 'avancé' est disponible.

3.1 - Menu rapide:

Pour rentrer dans le menu rapide, appuyez les touches suivantes dans l'ordre :



Si les touches sont correctement appuyées le menu rapide devient accessible. Utilisez les touches → ← pour explorer les différentes options dans le menu, APPUYEZ ET TENEZ ↵ pour sélectionner cette option et utilisez → ← pour changer la valeur de cette option. Les modifications seront automatiquement sauvegardées.

TM170HD 19.0 CANAL → ↓↑ ←	↵	TM170HD 19.0 21 (474 MHz) ← →	Modifiez le canal de sortie.
TM170HD 19.0 ATTENUATION → ↓↑ ←	↵	TM170HD 19.0 5 dB ← →	Modifiez le niveau de sortie.
TM170HD 19.0 PAYS → ↓↑ ←	↵	TM170HD 19.0 [FRANCE] ← →	Modifiez le pays.
TM170HD 19.0 L.C.N. → ↓↑ ←	↵	TM170HD 19.0 790 ← →	Modifiez le numéro LCN
TM170HD 19.0 TS ID. → ↓↑ ←	↵	TM170HD 19.0 100 ← →	Modifiez le n° flux.
TM170HD 19.0 LANGUE → ↓↑ ←	↵	TM170HD 19.0 [FRANCAIS] ← →	Modifiez la langue.
TM170HD 19.0 CONFIG. USINE → ↓↑ ←	↵	TM170HD 19.0 [OUI] ← →	Retournez à la configuration d'usine.
TM170HD 19.0 SORTIE	↵	TM170HD 19.0 [OUI]	Sortez de ce menu.

3.2 - Menu avancé:

Pour rentrer dans le menu avancé, appuyez les boutons suivants :



TM170HD 19.0 REGLAGES DVB	↩	TM170HD 19.0 FREQUENCE	↩	TM170HD 19.0 474000 KHz	Réglez la fréquence de sortie
		→ ↓↑ ←		← →	
		TM170HD 19.0 LARGEUR BANDE	↩	TM170HD 19.0 [8 MHz]	Réglez la largeur de bande. 6,7 or 8 MHz
		→ ↓↑ ←		← →	
		TM170HD 19.0 CONSTELLATION	↩	TM170HD 19.0 [QAM64]	Réglez la constellation QPSK, QAM16 or QAM64.
		→ ↓↑ ←		← →	
		TM170HD 19.0 F.E.C.	↩	TM170HD 19.0 [7/8]	Réglez la F.E.C. 1/2, 3/4, 5/6 or 7/8
→ ↓↑ ←		→ ↓↑ ←		← →	
		TM170HD 19.0 INT. DE GARDE	↩	TM170HD 19.0 [1/32]	Réglez l'intervall de garde 1/2, 1/4, 1/8,1/16 or 1/32
		→ ↓↑ ←		← →	
		TM170HD 19.0 MODE	↩	TM170HD 19.0 [2K]	Choisissez le mode 2K ou 8K
		→ ↓↑ ←		← →	
		TM170HD 19.0 SORTIE	↩	TM170HD 19.0 [OUI]	Sortez de ce menu.
				← →	
TM170HD 19.0 REGLAGES A/V	↩	TM170HD 19.0 DEBIT VIDEO	↩	TM170HD 19.0 9000	Réglez le débit vidéo
		→ ↓↑ ←		← →	
		TM170HD 19.0 DEBIT AUDIO	↩	TM170HD 19.0 [192 Kb/s]	Réglez le débit audio
		→ ↓↑ ←		← →	
		TM170HD 19.0 AUD. COMPRESSION	↩	TM170HD 19.0 [MPEG1-L2]	Choisissez la compression audio
→ ↓↑ ←		→ ↓↑ ←		← →	
		TM170HD 19.0 SORTIE	↩	TM170HD 19.0 [OUI]	Sortez de ce menu.

TM170HD 19.0 REGLAGES TS	↩	TM170HD 19.0 VERSION NIT	↩	TM170HD 19.0 30	Réglez la version NIT
		→ ↓↑ ←		← →	
TM170HD 19.0 NET ID.	↩	TM170HD 19.0 10000	↩	TM170HD 19.0 10000	Réglez le ID réseau
		→ ↓↑ ←		← →	
TM170HD 19.0 ORIG. NET ID.	↩	TM170HD 19.0 8442	↩	TM170HD 19.0 8442	Réglez le ONID de votre pays
		→ ↓↑ ←		← →	
TM170HD 19.0 LCN ID.	↩	TM170HD 19.0 [EACEM]	↩	TM170HD 19.0 [EACEM]	Réglez le système LCN, EACEM, ITC, Nordig or Austral.
		→ ↓↑ ←		← →	
TM170HD 19.0 NOM RESEAU	↩	6789. [A]BCDEF Anttron	↩	6789. [A]BCDEF Anttron	Réglez le nom du réseau
		→ ↓↑ ←		← →	
TM170HD 19.0 NOM SERVICE	↩	6789. [A]BCDEF Channel A	↩	6789. [A]BCDEF Channel A	Réglez le nom du programme
		→ ↓↑ ←		← →	
TM170HD 19.0 SERVICE ID	↩	TM170HD 19.0 1	↩	TM170HD 19.0 1	Réglez le SERVICE ID
		→ ↓↑ ←		← →	
TM170HD 19.0 PMT PID	↩	[TM170HD 19.0 32	↩	[TM170HD 19.0 32	Réglez le numéro PID de la PMT
		→ ↓↑ ←		← →	
TM170HD 19.0 PID VIDEO	↩	TM170HD 19.0 48	↩	TM170HD 19.0 48	Réglez le numéro PID de la vidéo
		→ ↓↑ ←		← →	
TM170HD 19.0 PID AUDIO	↩	TM170HD 19.0 49	↩	TM170HD 19.0 49	Réglez le numéro PID de la audio
		→ ↓↑ ←		← →	
TM170HD 19.0 SORTIE	↩	TM170HD 19.0 [OUI]	↩	TM170HD 19.0 [OUI]	Sortez de ce menu.

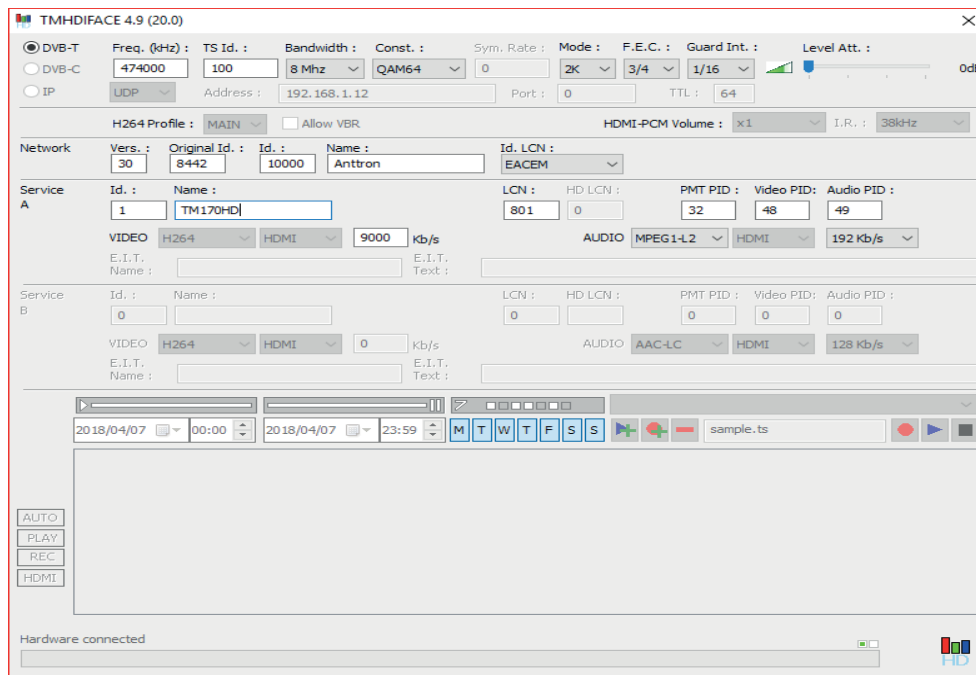
4 - Programmation à l'aide du PC

Le TM170HD peut aussi être programmé (réglé) par PC.

D'abord, merci d'installer le logiciel **TMHDIface** sur votre PC. Vous pouvez le télécharger depuis le site internet **anttron.com**

Après installation de ce dernier, connectez le TM170HD à l'aide d'un câble USB (non fourni) à votre PC. Puis lancer le logiciel **TMHDIface**.

Sur l'afficheur du TM170HD apparaît le message <USB>, indiquant que la programmation se fait maintenant par votre PC. La fenêtre suivante apparaît sur votre PC



Maintenant tous les paramètres vus dans le chapitre 3 de ce manuel peuvent être modifiés par TMHDIface.

5 - Spécifications techniques :

Entrée vidéo	Entrée	HDMI
	Resolutions	480p -576p -720p - 1080i - 1080P
	Compression	H.264 – bitrate 5-15 Mb/s
Entrée audio	Entrée	HDMI
	Débit échantillonnage	HDMI (32kHz / 44.1 kHz / 48 kHz)
	Compression	AAC-LC / MPEG1-L2– bitrate 128-320 Kb/s
Traitement DVB	Insertion des tables	PAT, PMT, SDT, NIT
	Configuration	Channel/network name, SID, LCN, TSID, ONID, NID, versions, audio, video PIDs...
Sortie DVBT	Fréquence de sortie/niveau	170-230 MHz + 470-862 MHz / > 85 dBμV
	Constellation - FEC	QPSK/16QAM/64QAM - 1/2, 2/3, 3/4, 5/6, 7/8
	Interval de garde	1/4, 1/8, 1/16, 1/32
	Mode - MER	2K/8K - 33 dB
Puissance	Connecteur DC - 2.1mm	+5V
	Consommation	10 Watts
Dimensions	LxLxH	150x130x35mm
	Poids	0.9 kg
Code EAN	TM170HD	5420037691708